



## MDA2000 - Decisor Aleatório

- Produz um “Verde” ou “Vermelho” por acção de um contacto proveniente de uma botoneira ou de um detector automático de passagem
- Usado primariamente para aliviar um agente da pressão de seleccionar pessoas ou veículos a revistar ou testar contra, por exemplo, alcoolemia
- Percentagem média probabilística pré-ajustável entre 0 e 99%, opcionalmente protegida por chave, e indicada num visor numérico no painel
- 3 Relés para pilotagem de Luz Vermelha, Luz Verde e Trinco Eléctrico
- Parâmetros ajustáveis (tempos e opções) através de teclas no painel.
- Saída sonora diferenciada para Vermelho e Verde
- Fonte de alimentação com carregador para bateria de socorro opcional para continuidade de funcionamento após falha da energia principal
- Variadas opções de periféricos (semáforos, botoneiras, altifalante e activador de “forçar”) para montagem interior / exterior, alimentação 12VDC / 220VAC

## Descrição

O Decisor Aleatório foi especialmente concebido para portarias onde existe a necessidade de seleccionar pessoas para revista. Pode também ser aplicado em qualquer situação em que se pretende aliviar um agente da pressão de escolher alguém para ser submetido a uma acção desagradável. Por exemplo, testes de alcoolemia.

A responsabilidade desta escolha recai normalmente sobre um vigilante que, ainda que bom profissional, irá certamente usar critérios mais ou menos parciais. É óbvio, por exemplo, que o vigilante não intercepta aquela pessoa acima de toda a suspeita...

Por outro lado, as pessoas seleccionadas suspeitam geralmente da imparcialidade da decisão, ainda que de forma inconsciente, guardando ressentimentos que se traduzem num mau relacionamento indesejável em qualquer actividade.

Foi para resolver estes problemas complexos que foi criado o Decisor Aleatório. Tratando-se de um equipamento electrónico, uma máquina, resolve todos os problemas anteriores.

Há ainda que considerar que a simples instalação deste equipamento actua como factor dissuasivo, evitando que aconteçam desagradáveis situações flagrantes.

## Funcionamento

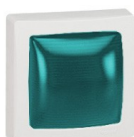
O princípio de funcionamento é semelhante ao de uma roleta em que a probabilidade de sair um vermelho (revistar), pode ser ajustada entre 0 e 99%.

A passagem de pessoas ou veículos, pode ser detectada manualmente por uma botoneira, ou alternativamente, por um detector automático.

A cada passagem de pessoa ou veículo, além de acender um semáforo verde (passar) ou vermelho (revistar), pode também emitir um som distinto para cada situação e ainda activar um trinco eléctrico, o qual permite bloquear/desbloquear a passagem.

Está ainda prevista a ligação a uma botoneira que activada, forçará um vermelho à próxima passagem. Em substituição desta, pode usar-se um "botão emissor de um canal" que funciona via rádio.

## Periféricos



### MACSE4 / MACSE5

Sinalizadores Vermelho e Verde  
5W / 220VAC ou Led 12VDC para interior



### MACSE6 / MACSE7

Sinalizadores Vermelho e Verde  
5W / 220VAC ou Led 12VDC para interior ou exterior



### MACSE8-12

Sinalizadores Vermelho e Verde  
Led 12VDC para interior ou exterior



### MACBT1

Botoneira extra-robusta  
(Schneider)



### MACBTE4

Botão por aproximação  
(No Touch) 12 VDC



### MACBT2-R / MACBT2-G

Botoneira extra-robusta  
Botão vermelho ou verde



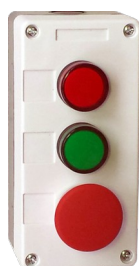
### MACBT2B-R / MACBT2B-G

Botoneira extra-robusta  
Botão grande vermelho ou verde



### MACSE10-12

Semáforo vermelho / verde  
12 VDC para exterior ou interior



### MACSE9-12R / MACSE9-12G

Estação completa com Sinalizadores  
12 VDC e Botão vermelho ou verde



### MACSE9-12BR / MACSE9-12BG

Estação completa com Sinalizadores  
12 VDC e Botão grande vermelho ou verde